

CIBioGo

Un guide sur la gouvernance en matière de Biodiversité



Financement

**Interreg
Europe**



**Co-funded by
the European Union**

CIBioGo

Partenaires



Partenaire-conseil



Table des matières

CiBioGo en bref	4
Qu'est-ce que la Biodiversité et pourquoi est-ce important pour nous les humains?	5
Quels sont nos objectifs avec le projet CiBioGo?	6
Des aspects en lien avec la gouvernance de la Biodiversité	7
La protection de la Biodiversité et la conservation de la Nature	8
Le développement des services écosystémiques	9
La promotion de l'écotourisme	10
Des aspects en lien avec la participation citoyenne	12
La consultation des parties prenantes	13
L'implication des citoyens dans la prise de décision et la planification	15
Les méthodes de résolution de conflits	17
Les outils de financement innovants	19
Les données de biodiversité et la science citoyenne	21
Les efforts conjoints pour un monitoring décentralisé	23
Comment CIBioGo va-t-il aborder les domaines ci-dessus ?	25
Méthodologie CIBioGo	26

Il était une fois...

un monde où la nature et l'humanité coexistaient harmonieusement, créant une tapisserie de vie qui maintenait l'équilibre des écosystèmes. Cependant, des espèces commencèrent à disparaître et le tissu de la vie commença à s'effiloche.

Un doux murmure résonne dans les forêts et les chants des oiseaux se font plus silencieux. La danse entre les pollinisateurs et les fleurs a été perturbée, entraînant un déclin de la reproduction des plantes et la perte de sources de nourriture vitales.

Dans les océans, les récifs coralliens sont devenus pâles et sans vie. La disparition du corail a laissé d'innombrables espèces marines sans abri et vulnérables, perturbant la chaîne alimentaire qui dépendait de leur présence.

Sur les terres fertiles, l'absence de pollinisateurs essentiels a entraîné une baisse des rendements agricoles, laissant les agriculteurs dans le désespoir et les communautés confrontées à la faim. Sans le travail vital des insectes et des micro-organismes, le sol s'est appauvri, perdant sa capacité à soutenir la vie des plantes.

Au-delà des impacts évidents, le monde a dû faire face à des conséquences invisibles. L'absence de prédateurs naturels a entraîné la prolifération incontrôlée de parasites, décimant les cultures et déséquilibrant les écosystèmes. La disparition des micro-organismes essentiels au recyclage et à la décomposition des nutriments a entraîné une dégradation généralisée des sols, menaçant les fondements mêmes de la vie.

Nous espérons ne pas avoir dessiné un avenir trop sombre dans notre introduction, mais c'est malheureusement ce vers quoi le monde se dirige si les communautés n'agissent pas pour stopper la perte de biodiversité sur la planète. Les partenaires de CIBioGo sont prêts à agir pour la protection de la biodiversité.



CIBioGo en quelques mots

CIBioGo est l'acronyme de Citizen Participation in Biodiversity Governance (participation des citoyens à la gouvernance de la biodiversité). Il s'agit d'un projet de quatre ans mené dans le cadre du programme de coopération interrégionale Interreg Europe - cofinancé par l'Union européenne - et axé sur l'amélioration de la politique régionale par l'échange de bonnes pratiques.



Les régions partenaires de CIBioGo, issues de six pays, partagent donc la nécessité d'intégrer des méthodes participatives dans la gouvernance de la biodiversité et de donner à leurs citoyens les moyens de participer à la sauvegarde de la nature. Bien qu'il existe une variété de bonnes pratiques et de méthodes de gouvernance participative, celles-ci ont été sous-utilisées dans le contexte de la gouvernance de la biodiversité, un domaine qui nécessite davantage d'apprentissage et d'échanges.



Qu'entend-on par biodiversité et pourquoi est-elle importante pour nous, les humains ?

La biodiversité est l'ensemble des différents types de vie que l'on trouve dans une même zone, c'est-à-dire la variété d'animaux, de plantes, de champignons et même de micro-organismes tels que les bactéries qui composent notre monde naturel. Chacune de ces espèces et chacun de ces organismes travaillent ensemble dans les écosystèmes, comme une toile complexe, pour maintenir l'équilibre et soutenir la vie. Sans biodiversité, l'ensemble de notre système de soutien à la vie humaine et animale s'effondrerait. Nous comptons sur la nature pour nous fournir de la nourriture et de l'eau propre, pour de nombreux médicaments et pour prévenir les inondations et autres phénomènes météorologiques extrêmes.

Qu'abordons-nous en matière de biodiversité dans CIBioGo ?

L'aspect de la gouvernance de la biodiversité

L'aspect de la participation des citoyens





L'aspect de la gouvernance de la biodiversité

La biodiversité est depuis longtemps au centre des préoccupations des décideurs politiques, des groupes de défense de l'environnement et de nombreux particuliers.

En conséquence, diverses initiatives ont été mises en œuvre pour protéger les espèces et les habitats menacés, ainsi que pour faciliter la restauration de ceux qui sont en déclin. Malgré certaines avancées en matière de rétablissement des habitats et des espèces, de nombreux défis persistent et d'autres problèmes sont à prévoir, notamment en raison de facteurs tels que le changement climatique. La structure de gouvernance mondiale de la biodiversité doit subir une transformation pour guider les changements personnels et sociétaux essentiels, y compris les changements de valeurs, de croyances et de comportements sociaux, nécessaires pour lutter efficacement contre la perte de biodiversité.

Dans CIBioGo, nous avons identifié trois aspects de la gouvernance appartenant aux domaines de compétence des partenaires du projet

L'aspect de la gouvernance de la biodiversité:

La protection de la biodiversité et la conservation de la nature

en un mot, il s'agit de préconiser la gestion des ressources naturelles dans le but de maintenir la diversité biologique.

La protection de la biodiversité fait référence à la préservation et à la gestion des écosystèmes et des habitats naturels, en veillant à ce qu'ils soient en bon état et fonctionnels.

La conservation de la nature est une forme de protection de l'environnement qui permet à l'homme d'utiliser les ressources naturelles tout en encourageant la durabilité et un impact écologique minimal. Elle garantit la pérennité des ressources pour les générations futures tout en protégeant les écosystèmes et les espèces.

CETTE ZONE A ÉTÉ DÉSIGNÉE COMME ZONE
DE CONSERVATION DE LA NATURE.

l'entrée est réservée au personnel autorisé



L'aspect de la gouvernance de la biodiversité:

Le développement des services écosystémiques

en bref, les biens et services fournis par les écosystèmes naturels à l'homme.

Les services écosystémiques englobent les divers et nombreux avantages que l'environnement naturel et les écosystèmes pleinement fonctionnels procurent à l'homme. Ces écosystèmes comprennent différents types, notamment les agroécosystèmes, les écosystèmes forestiers, les écosystèmes de prairies et les écosystèmes aquatiques. Lorsque ces écosystèmes fonctionnent harmonieusement, ils fournissent des services essentiels tels que la pollinisation naturelle des cultures, la purification de l'air, l'atténuation des phénomènes météorologiques extrêmes et l'amélioration du bien-être mental et physique de l'homme. Appelés collectivement services écosystémiques, ces avantages jouent souvent un rôle crucial dans l'approvisionnement en nourriture, la disponibilité d'eau potable, la facilitation de la décomposition des déchets et l'amélioration de la résilience et de la productivité des écosystèmes alimentaires.

Formation du sol

Filtration de l'eau

Production d'oxygène

Régulation du climat

Purification de l'air

Régulation de l'eau

Loisirs

Esthétique

Valeur culturelle

L'aspect de la gouvernance de la biodiversité:

Promotion de l'écotourisme

en bref, il s'agit d'un voyage responsable dans des zones naturelles qui préserve l'environnement, soutient le bien-être de la population locale et implique l'interprétation et l'éducation.

L'écotourisme est présenté comme un type de tourisme qui met l'accent sur les voyages "responsables", en utilisant ce que les partisans considèrent comme des moyens de transport durables, en mettant l'accent sur les zones naturelles. Les objectifs comprennent la conservation de l'environnement, l'amélioration du bien-être des communautés locales et la réalisation de divers objectifs tels que l'éducation des voyageurs, la génération de fonds pour la conservation écologique, la contribution au développement économique et à l'autonomisation politique des communautés locales, et la promotion du respect des diverses cultures et des droits de l'homme..





L'aspect de la participation des citoyens

L'urgence de stimuler la participation à la gouvernance de la biodiversité s'est accrue dans le contexte de la stratégie de l'UE en matière de biodiversité pour 2030, récemment publiée, qui vise à protéger le monde naturel et à inverser la dégradation des écosystèmes. Une compréhension approfondie du sujet et de son importance ainsi qu'une participation active de tous les citoyens sont essentielles pour la gestion durable des écosystèmes.

Les partenaires de CIBioGo ont identifié six outils participatifs qu'ils souhaitent explorer dans le cadre de cet objectif.



L'aspect de la participation des citoyens:

La consultation des parties

prenantes est l'engagement actif des groupes d'intérêt dans la conception, la formulation et l'évaluation des politiques publiques et de la législation.





Éducation à l'environnement pour les enfants



**Mancomunitat
Intermunicipal
de l'Horta Sud**

Région de Horta-Sud, Espagne

Responsable de la mise en œuvre

Département de l'environnement de la communauté de L'Horta-Sud

Le département de l'environnement de la communauté de L'Horta-Sud, en collaboration avec le conseil provincial de Valence, a développé différents jeux et activités pour les enfants des écoles sur le thème de la protection de l'environnement, avec la participation de tous les niveaux d'institutions éducatives, d'associations de partenaires, du gouvernement local et régional et d'associations actives dans le domaine. L'éducation se fait par le biais d'ateliers pratiques comprenant des jeux et des activités permettant aux enfants d'apprendre de nouvelles choses par le biais de la gamification, organisés par des formateurs et des instructeurs en environnement.

Objectifs

La région soutient les objectifs européens de développement durable (ODD), en particulier l'amélioration des politiques de durabilité. L'objectif est de rendre les municipalités de la région les plus durables possible et de promouvoir un avenir plus vert. L'éducation à l'environnement et l'apprentissage des enfants sont des facteurs importants pour atteindre cet objectif, avec l'implication de tous les acteurs sur le terrain.

Lien vers le site de CIBioGo Bonnes pratiques

L'aspect de la participation des citoyens:

La participation des citoyens à la prise de décision et à la planification

est le processus qui donne aux particuliers la possibilité d'influencer les décisions publiques, un élément clé du processus de prise de décision démocratique.





Projet “Crabe bleu” - Réduction des dommages causés par l’espèce exotique qu’est le crabe bleu de l’Atlantique dans les zones côtières de la région de Basilicate

Région Basilicate, Italie



Responsable de la mise en œuvre

Municipalité de Policoro

Le projet “Crabe bleu” est un projet de contrôle intégré contre l’espèce exotique envahissante (EEE) *C. sapidus*, visant à la conservation de la biodiversité indigène par l’activation d’une chaîne d’approvisionnement alimentaire. Outre les partenaires, le projet implique des pêcheurs professionnels de la coopérative, des restaurateurs et des entreprises de transformation des produits, des écoles hôtelières, des chefs étoilés et des consommateurs directs. Le projet se compose de 4 actions : 1) contrôle expérimental des EEE ; 2) évaluation préliminaire des chaînes d’approvisionnement potentielles ; 3) suivi de la biocénose aquatique ; 4) diffusion et sensibilisation auprès des administrations, des citoyens, des pêcheurs et des restaurateurs.

Objectifs

L’objectif de ce projet était de conserver la biodiversité indigène de la région de Basilicate grâce à la lutte intégrée contre les espèces exotiques envahissantes (EEE), de transformer la chaîne d’approvisionnement et d’impliquer tous ses acteurs dans la lutte. Un manuel a été développé dans lequel la procédure de construction de pièges sélectifs pour la pêche de *C. sapidus* est détaillée, et les lignes directrices pour le contrôle sanitaire de l’espèce pendant sa commercialisation ont été définies avec le département de la santé de la région de Basilicate.

Lien vers le site de CIBioGo Bonnes pratiques

L'aspect de la participation des citoyens:

Méthodes de résolution des conflits par les utilisateurs

il s'agit de moyens permettant à deux ou plusieurs parties de trouver une solution pacifique à un désaccord entre elles.





Mise en place de zones de tranquillité dans le parc national de Triglav

Région de Haute Carniole, Slovénie



ZAVOD za GOZDOVE SLOVENIJE

Slovenia Forest Service

Responsable de la mise en œuvre

Parc national de Triglav

La bonne pratique consiste à mettre en œuvre des zones de tranquillité dans le parc national de Triglav par le biais du plan de gestion du parc national. Les zones de tranquillité d'un parc national sont des zones spéciales dont l'accès et l'utilisation sont interdits pour la protection de certaines espèces, la distinction étant faite sur le terrain avec des fermetures de routes. Les zones de tranquillité ont d'abord été établies en coopération avec différentes parties prenantes : forestiers, ONG, propriétaires fonciers, etc. Au niveau politique, la règle des zones de tranquillité est décrite dans le plan de gestion du parc national du Triglav. Cette mesure est un exemple réussi de limitation et de gestion de la fréquentation dans un but de protection de la nature et de la biodiversité, avec une communication complexe entre les différentes parties prenantes partageant un objectif commun.

Objectifs

L'intervention a été mise en place pour protéger les espèces d'oiseaux et assurer un statut favorable aux espèces menacées, ainsi que pour garantir que les espèces disposent des meilleures conditions possibles pour se reproduire.

Lien vers le site de CIBioGo Bonnes pratiques

L'aspect de la participation des citoyens:

Les systèmes de financement innovants

se réfèrent à une série de mécanismes non traditionnels qui peuvent offrir des solutions innovantes pour résoudre les problèmes de la biodiversité mondiale - dans notre contexte.





Programme agroenvironnemental pilote pour les régions de Tarnava Mare et de Pogány Havas - Paiement pour les services écosystémiques



Comté de Harghita, Roumanie

Responsable de la mise en œuvre

Fundația ADEPT & Direction des régions de Tarnava Mare et Pogány Havas

Ce projet vise à tester l'application de programmes agroenvironnementaux axés sur les résultats dans des prairies du sud-est de la Transylvanie couvrant 150 ha, en associant une valeur monétaire à certaines méthodes de culture agricole régénératrice. Les zones de projet choisies offrent des terres agricoles à haute valeur naturelle (HNV) à l'échelle du paysage, ce qui est rare en Europe. Les paysages à haute valeur naturelle abritent un large éventail d'habitats et d'espèces, dont les exigences en matière de gestion sont souvent peu orthodoxes. Les résultats ont montré que la biodiversité dans ces paysages agricoles de haute valeur naturelle serait efficacement préservée si les régimes de fauche et de pâturage à petite échelle pouvaient être maintenus. Le projet a sélectionné des espèces indicatrices du niveau de biodiversité, a calculé les paiements en fonction de la méthode de régénération appliquée, a sélectionné la zone concernée par ce programme et a lancé un appel aux agriculteurs. Les agriculteurs ont été formés aux méthodes de régénération nécessaires à la protection de la biodiversité, puis ont adopté les nouvelles méthodes agricoles. Le suivi des indicateurs a montré que le programme était une réussite.

Objectifs

Le programme agro-environnemental "axé sur les résultats" a ciblé les prairies de fauche à haute valeur naturelle, récompensant une gestion pratique qui produit un foin de bonne qualité et protège les espèces sauvages.

Lien vers le site de CIBioGo Bonnes pratiques

L'aspect de la participation des citoyens:

Les données sur la biodiversité et la science citoyenne

sont des approches dans lesquelles des participants non professionnels contribuent à la collecte de données pour faire avancer la recherche scientifique.





Campagne intégrée “Attention, envahisseur !”



Région de Vidzeme, Lettonie

Responsable de la mise en œuvre

Agence de conservation de la nature de la République de Lettonie

La campagne de communication intégrée “Attention aux espèces invasives dans la nature lettone” a été organisée pour sensibiliser le public à ces espèces, à la menace qu’elles représentent pour la diversité naturelle, pour sensibiliser et pour encourager chacun à s’impliquer dans la lutte contre les espèces invasives dans la nature lettone en signalant les observations aux scientifiques dans le système « Invasive Species Manager ». Le système vous permet de soumettre un rapport sur les espèces invasives observées dans la nature, chaque rapport étant vérifié par les scientifiques.

Objectifs

Les objectifs de la campagne de communication intégrée « Attention aux espèces invasives dans la nature lettone » étaient d’informer le public sur les espèces invasives et la menace qu’elles représentent pour la nature, de promouvoir l’application Invasive Species Manager www.invazivs.lv, d’encourager l’implication pratique dans le contrôle des espèces invasives - signalement à l’ISP (science citoyenne) et d’augmenter les signalements d’espèces invasives.

Lien vers le site de CIBioGo Bonnes pratiques

L'aspect de la participation des citoyens:

Protocoles de suivi décentralisé

se réfèrent à la pratique de la collecte et de l'organisation des données de suivi de manière décentralisée à travers un réseau de collaborateurs selon un protocole commun.

Aster alpinus
25 dans cette zone

L'aster alpin (*Aster alpinus*) est une plante à fleurs résistante qui ressemble à une marguerite. Originaires des régions montagneuses européennes, elle est connue pour ses charmantes teintes blanches, bleues, violettes ou roses.



Surveillance biologique décentralisée

Région Wallonne, Belgique



Responsable de la mise en œuvre
association Natagora

Un réseau de naturalistes bénévoles de tous niveaux (des débutants aux experts reconnus sur le terrain) est coordonné, formé et motivé par l'organisation Natagora. Cette pratique est liée à la mise en œuvre de la « Stratégie 360° pour la biodiversité » à plusieurs niveaux. Elle peut être utilisée pour évaluer la réalisation du réseau écologique et, plus directement, pour évaluer l'exécution des plans de gestion des sites Natura 2000. Plusieurs engagements importants de la Wallonie en matière de biodiversité sont également évalués à travers ces indicateurs : l'agriculture (indice des oiseaux des terres agricoles), la gestion de l'eau (surveillance des oiseaux d'eau), les directives Oiseaux et Habitats (rapports des articles 17 et 12). L'organisation responsable coordonne un réseau de centaines de bénévoles qui réalisent des échantillonnages semi-standardisés d'indicateurs de biodiversité, incluant les oiseaux nicheurs, les oiseaux d'eau hivernants, les chauves-souris hibernantes, les populations de reptiles et d'amphibiens. La coordination implique la formation, l'établissement de protocoles, la collecte et la validation des données, l'analyse et la diffusion des résultats.

Objectifs

La surveillance à long terme des indicateurs de biodiversité est cruciale pour établir les progrès ou les reculs de toute politique de conservation de la nature. Les personnes impliquées dans ce processus sont prêtes à collaborer de manière semi-structurée afin de fournir des données scientifiques nécessaires à l'élaboration des politiques régionales en matière de nature.

Lien vers le site de CIBioGo Bonnes pratiques

la Wallonie

Belgique



Le contexte régional de la biodiversité et les principaux défis

La région est confrontée à plusieurs défis majeurs pour l'avenir. Tout d'abord, il est nécessaire de créer de nouvelles zones protégées pour préserver la biodiversité. Cela doit être accompagné d'une gestion coordonnée de ces zones pour assurer leur efficacité.

Il est ensuite important d'avancer sur l'élaboration du réseau écologique régional, de réfléchir sur ses implications légales et sur la façon dont le schéma régional pour celui-ci va interagir au niveau local avec les enjeux de biodiversité à l'échelle des citoyens.

D'ici 2025, l'objectif est d'améliorer l'état de conservation des habitats et des espèces. Cela nécessite une intégration de la biodiversité dans les politiques sectorielles pour garantir que toutes les actions entreprises tiennent compte de l'impact sur l'environnement.

Il est également important de promouvoir des Mesures Agro-Environnementales et Climatiques (MAEC) ciblées et d'encourager une agriculture à faible pression. Cela pourrait aider à réduire l'impact de l'agriculture sur l'environnement.

Un autre objectif est d'arrêter l'augmentation nette du sol artificiel d'ici 2030. Cela pourrait être réalisé en favorisant les villes vertes, qui intègrent la nature dans leur conception et leur fonctionnement.

Enfin, il est nécessaire d'améliorer les programmes de surveillance de la biodiversité et de contrôler efficacement les infractions. Cela aidera à garantir que les mesures de protection de l'environnement sont respectées et que la biodiversité est préservée pour les générations futures.

La politique ciblée

La Déclaration de politique régionale est un instrument d'orientation politique du Gouvernement wallon qui définit les grandes lignes de la politique régionale, rassemblant des orientations stratégiques économiques, sociales et environnementales. En partie, la Stratégie Biodiversité est le fruit d'un important travail de collaboration entre l'administration régionale, les experts scientifiques et les représentants du monde associatif et entrepreneurial. Les éléments centraux de la stratégie sont la mise en œuvre d'un réseau écologique wallon fonctionnel et la poursuite du développement des zones protégées, ainsi que la mise en œuvre de plans de gestion des sites Natura2000 (en alignement avec la stratégie de l'UE en faveur de la biodiversité à l'horizon 2030). La stratégie vise à mettre en œuvre ces éléments avec la participation des parties prenantes et des citoyens, en veillant à ce que le public soit largement sensibilisé à l'importance de la préservation de la biodiversité. La stratégie prévoit également d'impliquer des négociations au niveau local après les processus scientifiques de définition du réseau écologique, d'impliquer les acteurs de la conservation de la nature, en particulier ceux des sites Natura2000, dans l'amélioration de la gestion, du suivi et de la collecte de données liés aux sites protégés, et de lever les obstacles socio-économiques à l'inclusion et au soutien du public.

Amélioration attendue de la Politique

L'amélioration de l'instrument politique se fera par l'intégration et l'articulation avec les stratégies européennes et régionales.

Les outils développés dans le cadre du projet, en les adaptant aux contextes régionaux étudiés par les partenaires, permettront d'améliorer certains aspects de la gouvernance et de la participation citoyenne. Notamment à travers :

- Communication et éducation du public
- Développer les sciences citoyennes
- Anticiper l'avenir des parcelles qui deviendront disponibles à l'avenir
- Permettre la mise en œuvre de projets de « nature temporaire »
- Il convient de tenir compte de la participation du grand public en amont
- Rémunération des agriculteurs pour la mise en place de « plantations » écologiques
- Éliminer ou faciliter l'obtention de permis pour les projets « nature »
- Continuer à sensibiliser à la nature
- Créer un outil de gestion des données
- Implication continue des acteurs locaux
- Création d'un comité de pilotage de la stratégie 360°
- Commissions consultatives pour les réserves naturelles
- Comité de pilotage des sites Natura 2000
- Identifier les zones en dehors des zones écologiquement intéressantes

Vision

La vision pour la Wallonie est de renforcer la protection et la conservation des enjeux de biodiversité à travers la mise en œuvre d'un réseau écologique régional, le développement des réserves naturelles et une gestion optimisée des sites Natura 2000. Cela passe par une gouvernance citoyenne active, une collaboration multisectorielle et une amélioration du cadre de vie.

Comment CIBioGo abordera-t-il tous ces domaines ?

Les partenaires de CIBioGo aborderont les questions susmentionnées dans le cadre du programme Interreg Europe, dont l'objectif est d'améliorer les politiques dans les régions participantes. Par amélioration des politiques, on entend un ou plusieurs changements suivants dans les stratégies, les programmes opérationnels, les instruments financiers ou d'autres politiques:

- Nouveau type de projets financés dans le cadre d'un appel à propositions
- Changement dans la gestion de l'instrument politique, par exemple révision de la méthodologie d'évaluation des performances, modification des critères de sélection des projets soutenus, nouveaux moyens de faire connaître les activités de publicité des appels, changements dans les processus et les règles de prise de décision, etc.
- Révision de l'instrument politique lui-même avec un changement structurel, par exemple en y ajoutant de nouvelles mesures et priorités, en modifiant les allocations budgétaires, etc.

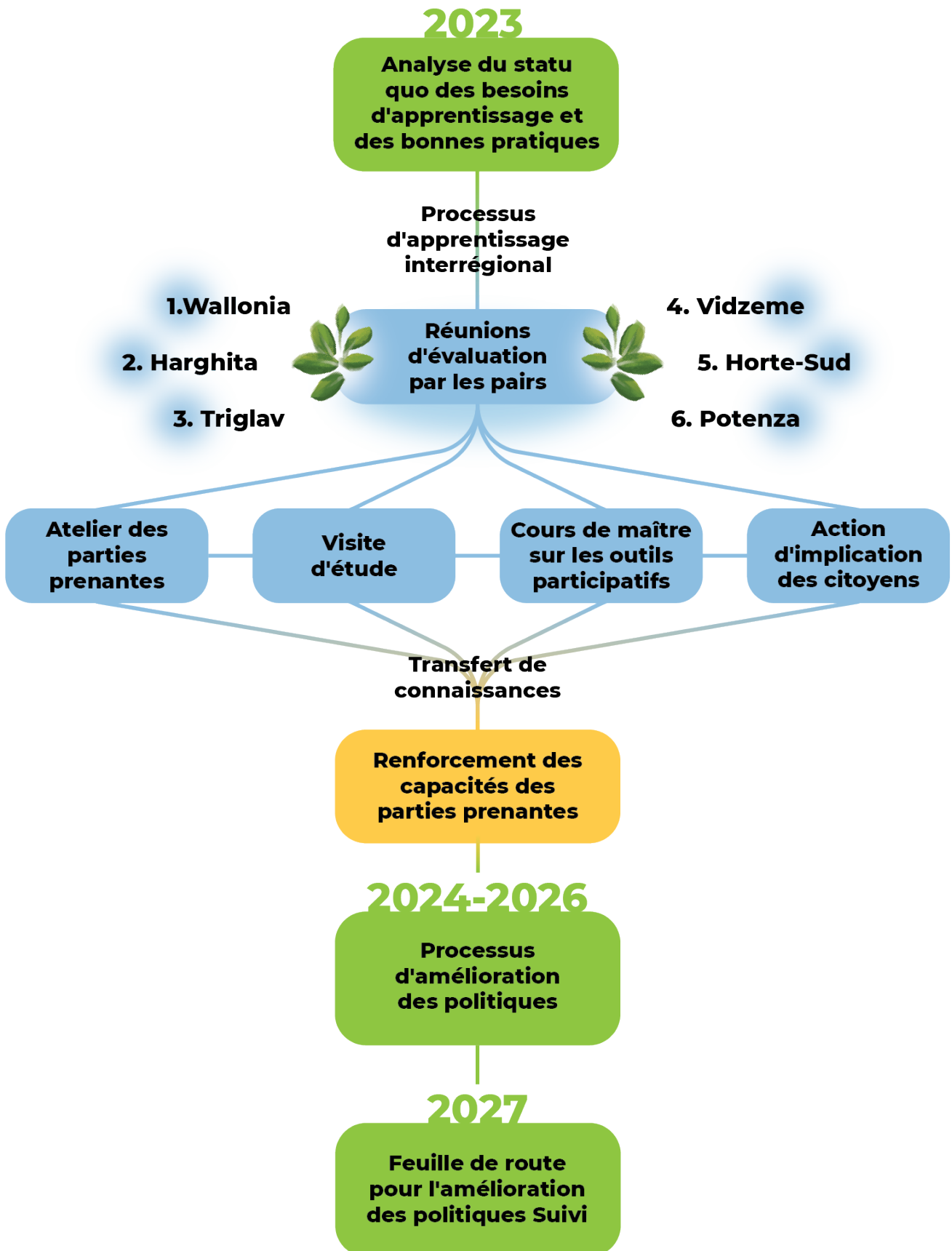
Au cœur de la méthodologie du programme se trouve le processus d'apprentissage transrégional par l'identification, l'analyse et le transfert de bonnes pratiques entre les régions participantes ; en fin de compte, il s'agit de fournir des solutions qui profitent à tous les citoyens.

Les principales étapes de CIBioGo sont les réunions d'évaluation par les pairs dans toutes les régions partenaires, au cours desquelles les partenaires visitent les bonnes pratiques de chacun, interagissent avec les groupes de parties prenantes locales, invitent des experts à se familiariser avec les outils participatifs susmentionnés sous la forme de classes de maître et organisent des actions locales d'implication des citoyens. Le renforcement des capacités des organisations participantes et de leurs parties prenantes est également de la plus haute importance dans les projets de type Interreg Europe. Ainsi, les connaissances acquises lors des réunions d'évaluation par les pairs seront transférées aux groupes de parties prenantes locales sous la forme de sessions de renforcement des capacités des parties prenantes.

En ce qui concerne la sensibilisation à l'importance du thème du projet, la publication actuelle est un outil important, qui sera suivi d'un "Guide pratique pour les parties prenantes et les citoyens" sur le thème de la gouvernance de la biodiversité.

- Niveau régional
- Niveau des parties prenantes
- Niveau transnational

Méthodologie CIBioGo



En route vers le rétablissement

...alors que le monde vacillait au bord de l'effondrement, une prise de conscience a commencé à émerger. Les êtres humains, conscients des conséquences de leurs actes, ont uni leurs forces pour tenter de restaurer la biodiversité qui s'amenuisait. Les gouvernements, les organisations et les particuliers se sont unis pour protéger et conserver les écosystèmes et les espèces restants.

Les efforts de reboisement ont redonné vie aux forêts dégradées, favorisant le retour d'innombrables espèces. Les projets de conservation ont réhabilité les habitats marins, permettant à des créatures autrefois menacées de prospérer à nouveau. Les pratiques agricoles durables ont reconstitué les sols, ramenant l'abondance dans les champs.

La préservation de la biodiversité est devenue une priorité mondiale, intégrée dans tous les aspects de la société. Les humains ont développé une profonde appréciation des liens complexes entre les espèces, favorisant leur coexistence avec la nature.

L'histoire d'un monde sans biodiversité a marqué un tournant : les gens ont commencé à prendre conscience de l'importance de l'irremplaçable réseau de la vie. Un nouvel engagement a vu le jour pour maintenir l'équilibre délicat entre l'homme et la nature, et la restauration a commencé.

EN SAVOIR PLUS





Mentions légales
2024

ÉCRIT PAR:
Nóra KÉBEL, BURST Ltd

BONNES PRATIQUES ET PHOTOS PAR:
Partenariat CIBioGo

CONCEPTION :
Elephant in the Room

PUBLIÉ PAR:
Projet CIBioGo

ISBN:

COFINANCÉ PAR:
PROGRAMME INTERREG EUROPE
01C0246 CIBioGo

